

**Colloque international**  
**Art et Connaissance : Recherches à partir de Raymond Abellio**  
**Porto 2015**

\*\*\*\*\*

**Biosémantique de l'art**

**Intérêt du modèle sphérique d'Abellio  
dans la compréhension de l'œuvre d'art**

**par Jean Ratte**

\*\*\*\*\*

Une lecture préalable de toutes mes présentations aux Rencontres Raymond Abellio depuis 2009 faciliterait beaucoup la compréhension du texte ci-dessous.

Lors de la Rencontre Raymond Abellio à Porto en 2010 on a indiqué que la Structure Absolue Sphérique (SAS) résonnait à tous les niveaux de réalité. Le plan équatorial correspond au niveau quantique. L'axe vertical correspond au le niveau subquantique. Le centre de la sphère au métaquantique.

Ce modèle sphérique d'Abellio qui est un Invariant à tous les niveaux de réalité a permis d'organiser les données vibratoires de la résonance biosémantique vasculaire ou mésodermique.

La résonance biosémantique vasculaire est basée sur l'équivalence vibratoire entre résonance biochimique de certains pigments et résonance eidétique de certains idéogrammes. Une même position dans l'espace indique une même fonction dans un contexte différent. L'identité vibratoire est opératoire mais n'est pas une identité ontologique. Cette biophysique du Sens corrobore la validité du modèle sphérique qui a une grande valeur heuristique (1)<sup>1</sup>.

---

<sup>1</sup> Voir les références en fin de document

## Spectre vibratoire matière/antimatière (aura)

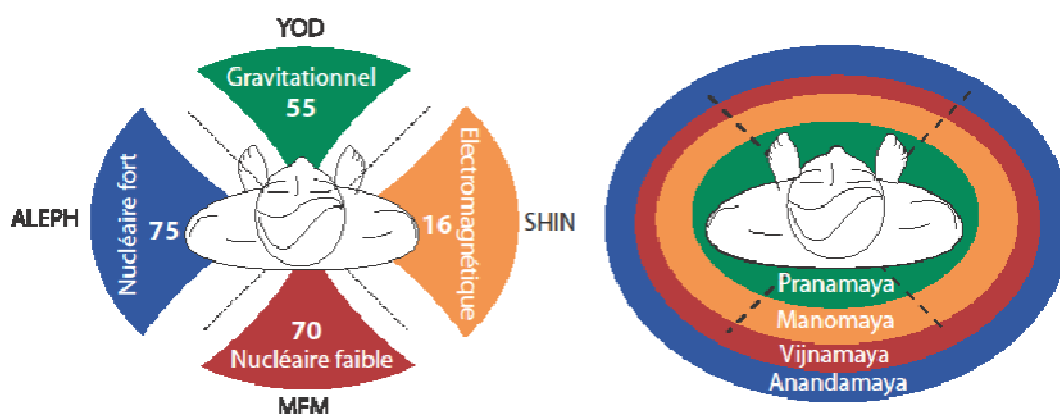


Figure 1

Ce schéma du champ péricorporel montre les 4 zones de résonance pigmentaire matière discontinue et des 4 zones de résonance antimatière continue. Il montre l'équivalence vibratoire entre 4 pigments, 4 idéogrammes hébraïques et les 4 interactions fondamentales physiques.

Cette équivalence vibratoire entre des processus de différents niveaux est à la base de la résonance biosémantique mésodermique.

Le plan quantique sémiotique polarisé en matière-antimatière est la projection des plans subquantique sémantique et métaquantique.

Le spectrogramme antimatière avec 4 couches concentriques correspond à l'extramondain d'Abellio. C'est l'équivalent d'imaginel  $\approx$  imaginal  $\approx$  imaginaire  $\approx$  alter égo ou daimon grec. Il résonne avec ondes avancées ou rétrocausales alors que le spectrogramme matière ou réel ou égo résonne avec ondes retardées ou causales. (2)

Ce modèle sphérique est une structuration dynamique de l'espace-temps. La difficulté pédagogique vient de ce qu'on le prend pour une figure statique et qu'on est encore victime de notre pensée qui est organisée par la logique de non contradiction alors que ce modèle sphérique illustre la logique de double contradiction croisée.

Il faut également passer de la géométrie euclidienne à la géométrie riemannienne pour comprendre la structuration de l'axe vertical qui est un collecteur- connecteur-distributeur ou « manifold ». Cette géométrie est une indication de la fonction de modulateur-démodulateur (Modem) de l'axe vertical ou convertisseur analogique-numérique et convertisseur numérique – analogique.

La dualité analogique-numérique du plan vertical subquantique sémantique est en résonance avec la dualité ondulatoire-corporelle du plan sémiotique quantique équatorial de la SAS.

La résonance biosémantique vasculaire qui est une résonance étymologique permet de détecter le sens originel physique des mots. Nature et culture ont des spectrogrammes communs.

Le plan équatorial correspond au domaine quantique ou **sémiotique**, l'axe vertical correspond au plan subquantique ou **sémantique** et le centre de la sphère correspond au métaquantique ou NON ALIUD de Nicolas de Cues.

Le corps humain en tant qu'oscillateur harmonique résonne à tous ces niveaux de réalité. Résonance fractale, invariance d'échelle, autosimilarité sont des équivalents vibratoires et opératoires. La SAS est un modèle dynamique qui résonne à toutes les échelles. C'est un spectroscope qui n'est pas limité au sensoriel. C'est une échelle de Jacob.

Cette **Structure Absolue Sphérique** est un sas qui permet de comprendre le passage du sémiotique au sémantique, du faire au savoir-faire, de l'artisan à l'artiste.

Le Faire de l'artisan est quantique sémiotique; Le savoir-faire de l'artiste est subquantique ou sémantique.

Le modèle sphérique montre que **Figuration** est quantique avec une polarisation matière-antimatière. **Formation** est subquantique avec une polarisation espace-temps et **Substantiation** est métaquantique avec polarisation local-non local. L'histoire de l'art est une exploration de ces trois stades.

# Structure Absolue Sphérique

## Plan équatorial

- ≈ quantique
- ≈ matière-antimatière
- ≈ **Figuration**

## Axe vertical

- ≈ subquantique
- ≈ espace-temps
- ≈ **Formation**

## Centre

- ≈ métaquantique
- ≈ Local-non local
- ≈ **Substantiation**



Figure 2

La recherche biosémantique montre une série d'**inversions  $2\pi^n$**  ou ek-stases entre chaque plan. Cette série d'**inversions intensificatrices d'inversions** correspond à la *Complicatio* de Nicolas de Cues :

Du quantique au subquantique ; Figuration, défiguration- transfigurations

Du subquantique au métaquantique ; Formation- déformation – transformations

Du subquantique au métaquantique; Substantiation –désubstantiation-transsubstantiation

Ceci heurte nos préjugés anthropomorphiques qui croient en une transfiguration sans défiguration préalable et confondent l'enstase avec l'extase sans ek-stases.

Mais le processus inverse d'*Explicatio* cuscaine par une série de **rétroversions  $\pi^n$**  nous fait traverser tous ces plans en sens inverse pour nous ramener au plan quantique. La *Complicatio* avec *Explicatio* simultanée constitue l'Enstase.

**Le thème** de ce colloque nous a fait entreprendre une recherche sémantique de tous les termes en rapport avec l'art et par là mieux comprendre la biophysique de l'axe vertical de la SAS.

Les 2 concepts abelliens d'ampleur séparatrice et intensité intégratrice ou inversion intensificatrice d'inversion sont 2 clés indispensables homologues d'antagonisme et complémentarité que l'on retrouve sur tous les plans. Ils deviennent opposition des opposés et coïncidence des opposés dans l'infini selon Nicolas de Cues.

Dans un premier temps l'étude biosémantique des termes a montré **l'équivalence vibratoire** (signe  $\approx$ ) entre les termes suivants : Résonance  $\approx$  équivalence  $\approx$  valence  $\approx$  ligand  $\approx$  liaison  $\approx$  Noos  $\approx$  consonance + dissonance.

On a eu la surprise de trouver que résonance n'est pas uniquement  $\approx$  consonance mais  $\approx$  l'union de consonance et dissonance. Ceci permet de comprendre qu'Agapè  $\approx$  **complémentarité** d'analogique et numérique ou Noos + **antagonisme** d'analogique et numérique ou Pneuma.

Consonance et dissonance sont homologues de complémentarité et antagonisme. Complémentarité résonne avec Intensité. Antagonisme résonne avec ampleur. Cette dialectique de complémentarité et antagonisme agit à tous les niveaux

Le schéma ci-dessous est une mise en structuration absolue selon le modèle sphérique d'Abellio des données vibratoires de la résonance biosémantique mésodermique. Cette résonance montre que l'espace péricorporel est structuré. Le plan équatorial ou quantique matière=antimatière de la sphère est la projection des plans subquantique de polarisation espace - temps et métaquantique de polarisation local -non local. C'est une réduction aux concepts physiques fondamentaux qui présentent une valeur heuristique pour comprendre l'ontogénèse et la cosmogénèse. Ce sont les dénominateurs communs à tous les processus biologiques et psychologiques.

## Local - Non Local

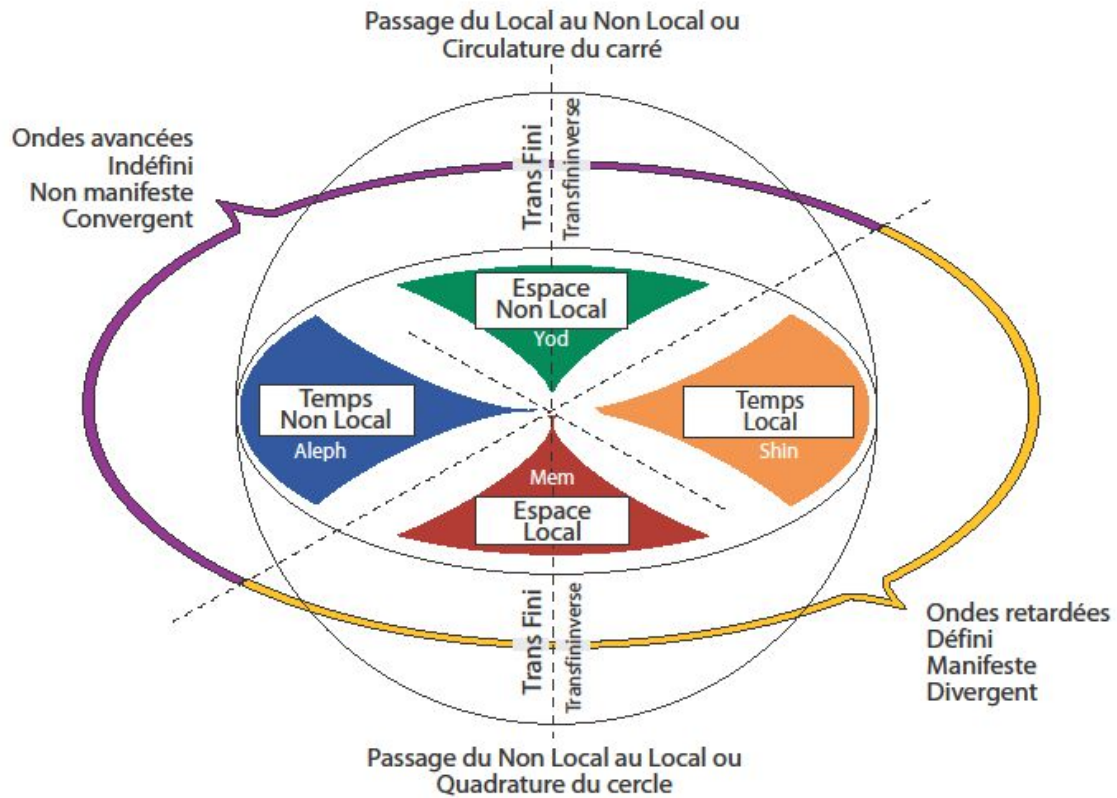


Figure 3

Espace local résonne avec endoderme et nucléaire faible, inconscient ou Moi superficiel.  
 Espace non local résonne avec mésoderme extra-embryonnaire et gravitationnel, subconscient, protopsychisme ou Moi Profond.  
 Espace correspond à l'énergie potentielle et au parasympathique.  
 Temps local résonne avec ectoderme et électromagnétique et soi superficiel  
 Temps non local résonne avec mésoderme intra-embryonnaire, nucléaire fort et Soi profond.  
 Temps correspond à énergie cinétique et orthosympathique.  
 La Structure absolue est un oscillateur harmonique invariant à tous les niveaux de réalité, du physique le plus fondamental jusqu'au psychologique le plus subtil.

# Plan équatorial sémiotique

## Résonance sensible ou sensorielle

- ≈ existence
- ≈ phénomène
- ≈ mesurable
- ≈ défini

## Résonance non sensible ou métasensorielle

- ≈ essence
- ≈ noumène
- ≈ indéfini



# Axe vertical subquantique Modem

## Complicatio ≈ Inversion $2\pi$

- ≈ inversion intensificatrice d'inversion
- ≈ analogique ≈ **démodulateur**
- ≈ Brahma ≈ Christ
- ≈ ovule
- ≈ implicatio d'implicatio ≈ TN de TN

## Explicatio ≈ rétroversion $\pi$ ≈ TB

- ≈ numérique ≈ **modulateur**
- ≈ Atman ≈ antéchrist
- ≈ spermatozoïde

**pas de rétroversion  $2\pi$  ≈ pas de TB de TB**

Figure 4

L'intérêt du modèle sphérique ou SAS est de montrer la présence des pôles de l'axe central qui sont émetteur cathode et récepteur anode. Ils concernent aussi bien la cosmologie avec un

émetteur big bang et une anode big crunch que la biologie avec un émetteur systole et expiration et un récepteur diastole et inspiration.

La résonance biosémantique mésodermique montre l'équivalence vibratoire entre anode et morula, entre cathode et blastula. C'est la cathode ou blastula qui permettra la construction de la gastrula qui correspond au plan équatorial de la SAS et à la cellule souche.

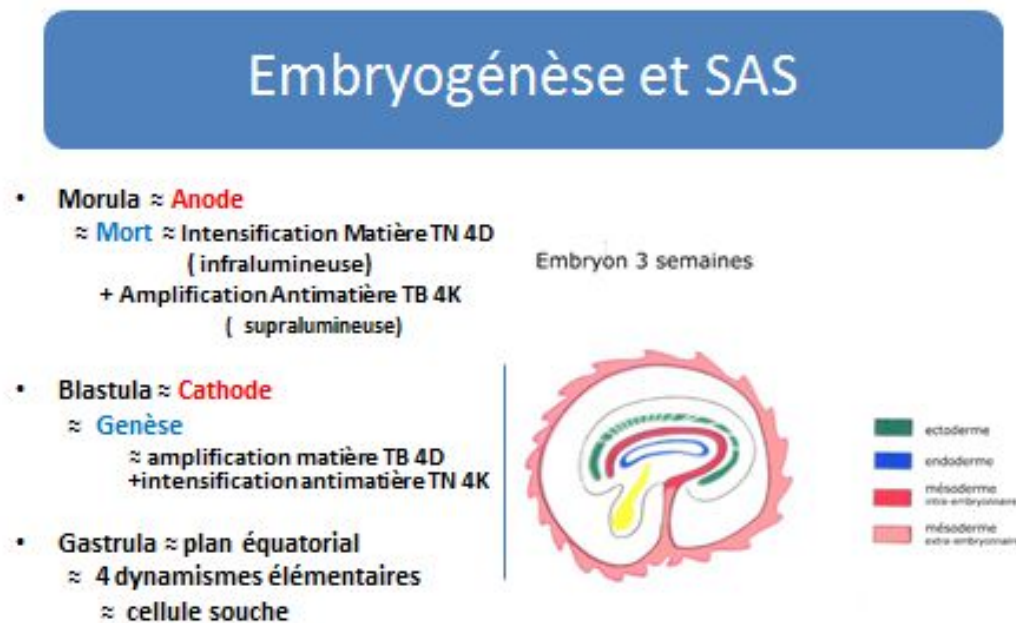


Figure 5

Anode est récepteur ≈ Apoptose ≈ télomérase ≈ Éveil ≈ Révélation ≈ Épochè ≈ Samadhi  
 ≈ Kundalini ≈ fin du monde

Cathode est émetteur ≈ genèse ≈ naissance ≈ Illumination ≈ transcriptase ≈ début du monde.

Antagonisme anode-cathode ≈ interobjectivité

Complémentarité anode cathode ≈ intersubjectivité

Ce schéma vibratoire permet de déterminer le sens biophysique des termes courants utilisés au cours de la présentation.

Mesurable ≈ Déterminé ≈ défini ≈ centrifuge ≈ courant ≈ existence ≈ phénomène

Non mesurable ≈ indéterminé ≈ indéfini ≈ centripète ≈ champ ≈ essence ≈ noumène

Défini et indéfini ≈ quantique

Fini et infini ≈ subquantique ≈ connu et inconnu



Sensuel  $\approx$  (Orthosympathique – Parasympathique)  $\approx$  (Énergie cinétique - Énergie potentielle)  $\approx$  Éros

Sensualité  $\approx$  Hubris  $\approx$  Noos – Pneuma  $\approx$  Désir  $\approx$  Tentation  $\approx$  magie  $\approx$  Gloire

Sensibilité  $\approx$  Noos + Pneuma  $\approx$  Agapè  $\approx$  Amour divin  $\approx$  miracle  $\approx$  **Intuition**  $\approx$  empathie

Le ressenti  $\approx$  local. N'est pas  $\approx$  perception.

Sens  $\approx$  Être  $\approx$  Agapè + Hubris  $\approx$  Gottheit  $\approx$  Supraréel  $\approx$  hasard

Non-Sens  $\approx$  Non Être  $\approx$  Agapè – Hubris  $\approx$  énergies négatives  $\approx$  dégénérescence.

**Faire**  $\approx$  artisan  $\approx$  4D  $\approx$  action. L'action résonne matière ou réel. La vision résonne antimatière ou imaginel. Dialectique de l'action et de la vision au niveau quantique. L'action matière correspond en neurobiologie au système limbique, siège des automatismes La vision antimatière correspond au néocortex qui permet le passage des automatismes à l'autonomie.

**Savoir-faire**  $\approx$  artiste  $\approx$  Noos + Pneuma  $\approx$  Agapè  $\approx$  Plan subquantique de l'axe vertical de la SAS.

**Art**  $\approx$  Noos + Pneuma ( $\approx$  Agapè)  $\approx$  savoir-faire.

Le mystère  $\approx$  Le sacré  $\approx$  55  $\approx$  gravitationnel  $\approx$  hyperespace mésodermique extra-embryonnaire  $\approx$  biosphère  $\approx$  subconscient ou moi profond.

Le mythe  $\approx$  70  $\approx$  nucléaire faible  $\approx$  espace local endodermique  $\approx$  mental  $\approx$  noosphère  $\approx$  inconscient ou moi superficiel.

La magie  $\approx$  (Noos – Pneuma)  $\approx$  Hubris

Le miracle  $\approx$  (Noos + Pneuma)  $\approx$  Agapè

La sculpture en fonte d'A. Vaillancourt 1964 sur le Mont Royal à Montréal illustre cette dialectique de l'action et de la vision, dialectique du Vide antimatière et du Plein matière.

Ce monument illustre aussi la dialectique d'Agapè et Hubris qui forment la Gottheit ou complémentarité du miracle et de la magie.

Le Passage de la figuration à la défiguration puis transfiguration est la première étape de la série d'inversions d'inversions ramenant jusqu'au Non Aliud.

## Figuration-défiguration-transfiguration ?



## Don Quichotte et Sancho Panza sur la bête à 2 têtes



Figure 6

Photos prises le 22 août 2015 à 15h30 sur le Mont Royal à Montréal

## **En conclusion**

Le modèle de la SAS corroboré par les données de la résonance biosémantique mésodermique a une grande valeur pédagogique pour la compréhension de l'œuvre d'art.

Cependant même si l'artisan agit au niveau quantique sémiotique des automatismes répétitifs, il n'est pas un robot ni un zombie. Pas de faire quantique sans savoir-faire subquantique. Le plan équatorial énergétique ne peut fonctionner si l'axe vertical sémantique informatique ou savoir-faire n'est pas fonctionnel. Et l'axe vertical ne tourne efficacement que si le centre métaquantique est bien centré.

L'inspiration ou l'intuition subquantique de l'artiste autonome qui produit des œuvres uniques ne peut marcher que si elle repose sur des automatismes sémiotiques quantiques acquis préalablement.

## **Références**

- (1) Jean Ratte. *Valeur heuristique du modèle sphérique*. Rencontres Raymond Abellio - Seix 2009
- (2) Ulisse di Corpo. Symposium Résonance Energy Syntropy. Viterbo 2013

\*\*\*\*\*